

stycznik próżniowy AC-3e/AC-3 630 A, 335 kW / 400 V, napięcie znamionowe łączeniowe 690 V, 3-bieg., Uc: 24 V DC napęd: konwencjonalny z wbudowanym opornikiem szeregowym ze stycznikiem przełączającym 3TC4417-4A przełączenie na tryb oszczędnościowy prądu stałego zestyk pomocniczy 3 NO + 3 NC obwód główny: szyna obwód sterowniczy i pomocniczy: przyłącze śrubowe



<b>oznaczenie produktu</b>	Stycznik próżniowy
<b>oznaczenie typu produktu</b>	3TF6
<b>Ogólne dane techniczne</b>	
<b>Wielkość stycznika</b>	14
<b>rozszerzenie produktu</b>	
<ul style="list-style-type: none"> <li>• moduł funkcyjny do komunikacji</li> <li>• przełącznik pomocniczy</li> </ul>	Nie Nie
<b>Napięcie izolacji</b>	
<ul style="list-style-type: none"> <li>• obwodu głównego przy stopniu zanieczyszczenia 3 wartość znamionowa</li> <li>• obwodu pomocniczego przy stopniu zanieczyszczenia 3 wartość znamionowa</li> </ul>	1 000 V 690 V
<b>Wytrzymałość na napięcie udarowe</b>	
<ul style="list-style-type: none"> <li>• obwodu głównego wartość znamionowa</li> <li>• obwodu pomocniczego wartość znamionowa</li> </ul>	8 kV 6 kV
<b>Maksymalne dopuszczalne napięcie dla bezpiecznej izolacji</b>	
<ul style="list-style-type: none"> <li>• w sieciach z uziemionym punktem gwiazdowym pomiędzy obwodem pomocniczym a pomocniczym</li> <li>• w sieciach z uziemionym punktem gwiazdowym pomiędzy obwodem głównym a pomocniczym</li> </ul>	300 V 500 V
<b>odporność na wstrząsy przy impulsie prostokątnym</b>	
<ul style="list-style-type: none"> <li>• przy DC</li> </ul>	9,5 g / 5 ms, 5,7 g / 10 ms
<b>odporność na wstrząsy przy impulsie sinusoidalnym</b>	
<ul style="list-style-type: none"> <li>• przy DC</li> </ul>	14,5g / 5 ms, 9,1g / 10 ms
<ul style="list-style-type: none"> <li>• żywotność mechaniczna (liczba cykli łączeniowych) stycznika typowy</li> </ul>	5 000 000
<b>oznaczenie środków roboczych zgodnie z IEC 81346-2:2009</b>	Q
<b>Dyrektywa RoHS (dzień/miesiąc/rok)</b>	03/01/2017
<b>SVHC substance name</b>	Lead CAS-No. 7439-92-1
<b>Waga netto na jedn.</b>	19,532 kg
<b>Warunki środowiska</b>	
wysokość montażu przy wysokości nad poziomem morza maksymalny	2 000 m
<b>temperatura otoczenia</b>	
<ul style="list-style-type: none"> <li>• podczas pracy</li> <li>• podczas magazynowania</li> </ul>	-25 ... +55 °C -55 ... +80 °C
<b>względna wilgotność powietrza minimalna</b>	10 %
względna wilgotność powietrza podczas pracy	10 ... 95 %
<b>względna wilgotność powietrza przy 55 °C według IEC 60068-2-30 maksymalna</b>	95 %

**Obwód główny**

<b>liczba biegunów dla głównego obwodu prądowego</b>	3
<b>liczba zestyków zwiernych dla styków głównych</b>	3
<b>liczba zestyków rozwiernych dla styków głównych</b>	0
<b>rodzaj napięcia dla głównego obwodu prądowego</b>	AC
<b>napięcie robocze</b>	
• przy AC-3 wartość znamionowa maksymalny	690 V
• przy AC-3e wartość znamionowa maksymalne	690 V
•	
— prąd roboczy przy AC-1 do 690 V przy temperaturze otoczenia 40 °C wartość znamionowa	700 A
— Prąd roboczy w przypadku AC-1 do 690 V w przypadku temperatury otoczenia 55°C wartość znamionowa	630 A
• prąd roboczy przy AC-3	
— przy 400 V wartość znamionowa	630 A
— przy 500 V wartość znamionowa	630 A
— przy 690 V wartość znamionowa	630 A
• prąd roboczy przy AC-3e	
— przy 400 V wartość znamionowa	552 A
— przy 500 V wartość znamionowa	552 A
— przy 690 V wartość znamionowa	552 A
• prąd roboczy przy AC-4 przy 400 V wartość znamionowa	610 A
• Prąd roboczy w przypadku AC-6a	
— do 500 V w przypadku wartości szczytowej prądu n=20 wartość znamionowa	513 A
— do 690 V w przypadku wartości szczytowej prądu n=20 wartość znamionowa	513 A
• Prąd roboczy w przypadku AC-6a	
— do 400 V w przypadku wartości szczytowej prądu n=30 wartość znamionowa	342 A
— do 500 V w przypadku wartości szczytowej prądu n=30 wartość znamionowa	342 A
— do 690 V w przypadku wartości szczytowej prądu n=30 wartość znamionowa	342 A
<b>przekrój możliwego do podłączenia przewodu w głównym obwodzie prądowym przy AC-1</b>	
• 40°C minimalny dopuszczalny	480 mm <sup>2</sup>
<b>prąd roboczy na ok. 200000 cykli roboczych przy AC-4</b>	
• przy 400 V wartość znamionowa	300 A
• przy 690 V wartość znamionowa	300 A
<b>moc robocza</b>	
• przy AC-3	
— przy 230 V wartość znamionowa	200 kW
— przy 400 V wartość znamionowa	355 kW
— przy 500 V wartość znamionowa	400 kW
— przy 690 V wartość znamionowa	600 kW
• przy AC-3e	
— przy 230 V wartość znamionowa	160 kW
— przy 400 V wartość znamionowa	315 kW
— przy 690 V wartość znamionowa	560 kW
<b>Robocza moc pozorna w przypadku AC-6a</b>	
• do 400 V w przypadku wartości szczytowej prądu n=20 wartość znamionowa	338 kVA
• do 690 V w przypadku wartości szczytowej prądu n=20 wartość znamionowa	586 kVA
<b>Robocza moc pozorna w przypadku AC-6a</b>	
• do 400 V w przypadku wartości szczytowej prądu n=30 wartość znamionowa	226 kVA
• do 690 V w przypadku wartości szczytowej prądu n=30 wartość znamionowa	390 kVA
<b>Krótkotrwały prąd termiczny ograniczony do 10 s</b>	5 040 A

<b>Strata mocy [W] w przypadku AC-3 przy 400 V w przypadku wartości znamionowej prądu roboczego na przewód</b>	45 W
<b>strata mocy [W] przy AC-3e przy 400 V przy wartości znamionowej prądu roboczego na przewód</b>	35 W
Częstotliwość załączania w trybie jałowym przy AC	2 000 1/h
<ul style="list-style-type: none"> <li>• częstotliwość przełączania przy AC-1 maksymalny</li> <li>• częstość przełączania przy AC-3e <ul style="list-style-type: none"> <li>— przy 400 V maksymalna</li> <li>— przy 690 V maksymalna</li> </ul> </li> <li>• częstotliwość przełączania przy AC-2 przy AC-3 maksymalny</li> <li>• częstość przełączania przy AC-2 przy AC-3e maksymalna</li> </ul>	700 1/h 500 1/h 500 1/h 200 1/h 200 1/h
<b>Obwód sterowniczy/ Sterowanie</b>	
<b>rodzaj napięcia zasilającego napięcia sterującego</b>	DC
<b>zasilające napięcie sterujące przy DC wartość znamionowa</b>	24 V
<b>współczynnik zakresu roboczego, zasilające napięcie sterujące, wartość znamionowa cewki elektromagnesu przy DC</b>	
<ul style="list-style-type: none"> <li>• wartość początkowa</li> <li>• wartość końcowa</li> </ul>	0,8 1,1
<b>pozorna moc zatrzymania</b>	
<ul style="list-style-type: none"> <li>• przy minimalnej wartości znamionowej sterującego napięcia zasilania przy DC</li> </ul>	28 VA
<b>Moc zamykania cewki elektromagnesu przy DC</b>	1 010 W
<b>Moc trzymania cewki elektromagnesu przy DC</b>	28 W
<b>Zwłoka zamknięcia</b>	
<ul style="list-style-type: none"> <li>• przy DC</li> </ul>	76 ... 110 ms
<b>zwłoka otwarcia</b>	
<ul style="list-style-type: none"> <li>• przy DC</li> </ul>	10 ... 50 ms
<b>Czas trwania łuku</b>	10 ... 15 ms
<b>wersja sterowania napędu przełączanego</b>	Standard A1 - A2
<b>Obwód pomocniczy</b>	
<b>liczba zestyków rozwiernych dla styków pomocniczych</b>	
<ul style="list-style-type: none"> <li>• doczepianych</li> <li>• bezzwłoczny</li> </ul>	3 3
<b>liczba zestyków zwiernych dla styków pomocniczych</b>	
<ul style="list-style-type: none"> <li>• doczepianych</li> <li>• bezzwłoczny</li> </ul>	3 3
<b>prąd roboczy przy AC-12 maksymalny</b>	10 A
<b>prąd roboczy przy AC-15</b>	
<ul style="list-style-type: none"> <li>• przy 230 V wartość znamionowa</li> <li>• przy 400 V wartość znamionowa</li> <li>• przy 500 V wartość znamionowa</li> <li>• przy 690 V wartość znamionowa</li> </ul>	5,6 A 3,6 A 2,5 A 2,3 A
<b>prąd roboczy przy DC-12 przy 440 V wartość znamionowa</b>	0,33 A
<b>prąd roboczy przy DC-12</b>	
<ul style="list-style-type: none"> <li>• przy 24 V wartość znamionowa</li> <li>• przy 48 V wartość znamionowa</li> <li>• przy 110 V wartość znamionowa</li> <li>• przy 125 V wartość znamionowa</li> <li>• przy 220 V wartość znamionowa</li> <li>• przy 600 V wartość znamionowa</li> </ul>	10 A 10 A 3,2 A 2,5 A 0,9 A 0,22 A
<b>prąd roboczy przy DC-13</b>	
<ul style="list-style-type: none"> <li>• przy 24 V wartość znamionowa</li> <li>• przy 48 V wartość znamionowa</li> <li>• przy 110 V wartość znamionowa</li> <li>• przy 125 V wartość znamionowa</li> <li>• przy 220 V wartość znamionowa</li> <li>• przy 600 V wartość znamionowa</li> </ul>	10 A 5 A 1,14 A 0,98 A 0,48 A 0,07 A

<b>niezawodność styku styków pomocniczych</b>	Jedna awaria styku na 100 milionów (17 V, 5 mA)
<b>Dane znamionowe UL/CSA</b>	
<b>Prąd pełnego obciążenia (FLA) dla trójfazowego silnika AC</b>	
<ul style="list-style-type: none"> <li>• przy 480 V wartość znamionowa</li> <li>• przy 600 V wartość znamionowa</li> </ul>	630 A 630 A
<b>Oddawana moc mechaniczna [hp]</b>	
<ul style="list-style-type: none"> <li>• dla trójfazowego silnika AC <ul style="list-style-type: none"> <li>— przy 200/208 V wartość znamionowa</li> <li>— przy 220/230 V wartość znamionowa</li> <li>— przy 460/480 V wartość znamionowa</li> <li>— przy 575/600 V wartość znamionowa</li> </ul> </li> </ul>	231 hp 266 hp 530 hp 664 hp
<b>Wytrzymałość styków pomocniczych zg. z UL</b>	A600 / Q600
<b>Ochrona zwarciowa</b>	
<b>wykonanie wkładki bezpiecznikowej</b>	
<ul style="list-style-type: none"> <li>• dla ochrony zwarciowej głównego obwodu prądowego <ul style="list-style-type: none"> <li>— z rodzajem przypisania 1 wymagany</li> <li>— z rodzajem przypisania 2 wymagany</li> </ul> </li> <li>• dla ochrony zwarciowej styku pomocniczego wymagany</li> </ul>	gG: 1000 A (690 V, 100 kA) gG: 500 A (690 V, 100 kA), aM: 630 A (690 V, 50 kA), BS88: 500 A (415 V, 50 kA) Bezpiecznik gG: 10 A
<b>Instalacja/ Mocowanie/ Wymiary</b>	
<b>pozycja montażowa</b>	Przy pionowej powierzchni montażowej +/-90° obrotu, przy pionowej powierzchni montażowej +/- 22,5° wychylenia do przodu i do tyłu
<b>rodzaj montażu</b>	montaż szeregowy
<b>rodzaj montażu</b>	Tak
<b>rodzaj montażu</b>	mocowanie śrubowe
<b>wysokość</b>	276 mm
<b>szerokość</b>	230 mm
<b>głębokość</b>	237 mm
<b>odległość do zachowania</b>	
<ul style="list-style-type: none"> <li>• przy montażu szeregowym <ul style="list-style-type: none"> <li>— do przodu</li> <li>— w górę</li> <li>— w dół</li> <li>— na boki</li> </ul> </li> <li>• do części uziemionych <ul style="list-style-type: none"> <li>— do przodu</li> <li>— w górę</li> <li>— na boki</li> <li>— w dół</li> </ul> </li> <li>• do części czynnych <ul style="list-style-type: none"> <li>— do przodu</li> <li>— w górę</li> <li>— w dół</li> <li>— na boki</li> </ul> </li> </ul>	20 mm 10 mm 10 mm 10 mm 20 mm 10 mm 10 mm 10 mm 20 mm 10 mm 10 mm 10 mm
<b>Przyłącza/ Zaciski</b>	
<ul style="list-style-type: none"> <li>• wykonanie przyłącza elektrycznego dla głównego obwodu prądowego</li> <li>• wykonanie przyłącza elektrycznego dla obwodu pomocniczego i obwodu prądu sterowania</li> <li>• Wykonanie przyłącza elektrycznego na styczniku do zestyków pomocniczych</li> </ul>	Szyna przyłączeniowa Przyłącze śrubowe przyłącze śrubowe
<b>Szerokość szyny przyłączeniowej</b>	30 mm
<b>Grubość szyny przyłączeniowej</b>	6 mm
<b>Średnica otworu</b>	11 mm
<b>Liczba otworów</b>	1
rodzaj przekrojów poprzecznych możliwych do podłączenia przewodów dla styków głównych	
<ul style="list-style-type: none"> <li>• wielożyłowy</li> <li>• typu linka z tulejką kablową</li> </ul>	70 ... 240 mm <sup>2</sup> 50 ... 240 mm <sup>2</sup>
<b>przekrój możliwego do podłączenia przewodu dla styków głównych</b>	

• typu linka z tulejką kablową	240 ... 50 mm <sup>2</sup>
<b>przekrój możliwego do podłączenia przewodu dla styków pomocniczych</b>	
• jednożyłowy lub wielożyłowy	0,5 ... 2,5 mm <sup>2</sup>
• typu linka z tulejką kablową	0,5 ... 2,5 mm <sup>2</sup>
<b>rodzaj przekrojów poprzecznych możliwych do podłączenia przewodów</b>	
• dla styków pomocniczych	
— jednożyłowy	2x (0,5 ... 1,0 mm <sup>2</sup> ), 2x (1,0 ... 2,5 mm <sup>2</sup> )
— typu linka z tulejką kablową	2x (0,5 ... 1,0 mm <sup>2</sup> ), 2x (0,75 ... 2,5 mm <sup>2</sup> )
• przy przewodach AWG dla styków pomocniczych	2x (18 ... 12)
<b>numer AWG jako zakodowany przekrój przyłączanego przewodu dla styków głównych</b>	500
<b>numer AWG jako zakodowany przekrój przyłączanego przewodu dla styków pomocniczych</b>	18 ... 12

#### Dane związane z bezpieczeństwem

<b>funkcja produktu</b>	
• styk lustrzany zg. z IEC 60947-4-1	Tak; 1 zestaw rozwierny prawego i lewego bloku łączników pomocniczych połączyć w szereg
• wymuszone otwarcie zg. z IEC 60947-5-1	Nie
• nadaje się do funkcji bezpieczeństwa	Tak
<b>Okres użytkowania maksymalny</b>	20 a
<b>kontrola okres użytkowania związany z zużyciem konieczne</b>	Tak
<b>Udział niebezpiecznych awarii z wysokim współczynnikiem przywołania zg. z SN 31920</b>	
•	40 %
•	73 %
<b>Wartość B10 z wysokim współczynnikiem przywołania zg. z SN 31920</b>	1 000 000
<b>Współczynnik awarii [FIT] z wysokim współczynnikiem przywołania zg. z SN 31920</b>	100 FIT

#### ISO 13849

<b>typ urządzenia zgodnie z ISO 13849-1</b>	3
<b>przewymiarowanie zgodnie z ISO 13849-2 konieczne</b>	Tak

#### IEC 61508

<b>Rodzaj urządzenia bezpiecznego zg. z IEC 61508-2</b>	Typ A
---	-------

#### Bezpieczeństwo elektryczne

<b>stopień ochrony IP strona czołowa zgodnie z IEC 60529</b>	IP00
--	------

#### Zezwolenia Certyfikaty

General Product Approval	Functional Safety
--------------------------	-------------------



[Type Examination Certificate](#)

#### Test Certificates Maritime application

[Type Test Certificates/Test Report](#)

[Special Test Certificate](#)

[Miscellaneous](#)



#### Maritime application other



[Confirmation](#)



#### Więcej informacji

Informacje dotyczące opakowania

[Informacje dotyczące opakowania](#)

Information for data generation and storage

<https://support.industry.siemens.com/cs/ww/en/view/109995012>

Information- and Downloadcenter

<https://www.siemens.com/ic10>

Industry Mall (System zamawiania online)

<https://mall.industry.siemens.com/mall/pl/pl/Catalog/product?mlfb=3TF6833-1DB4>

Service&Support

<https://support.industry.siemens.com/cs/ww/en/ps/3TF6833-1DB4>

Image database (product images, 2D dimension drawings, 3D models, device circuit diagrams, EPLAN macros, ...)

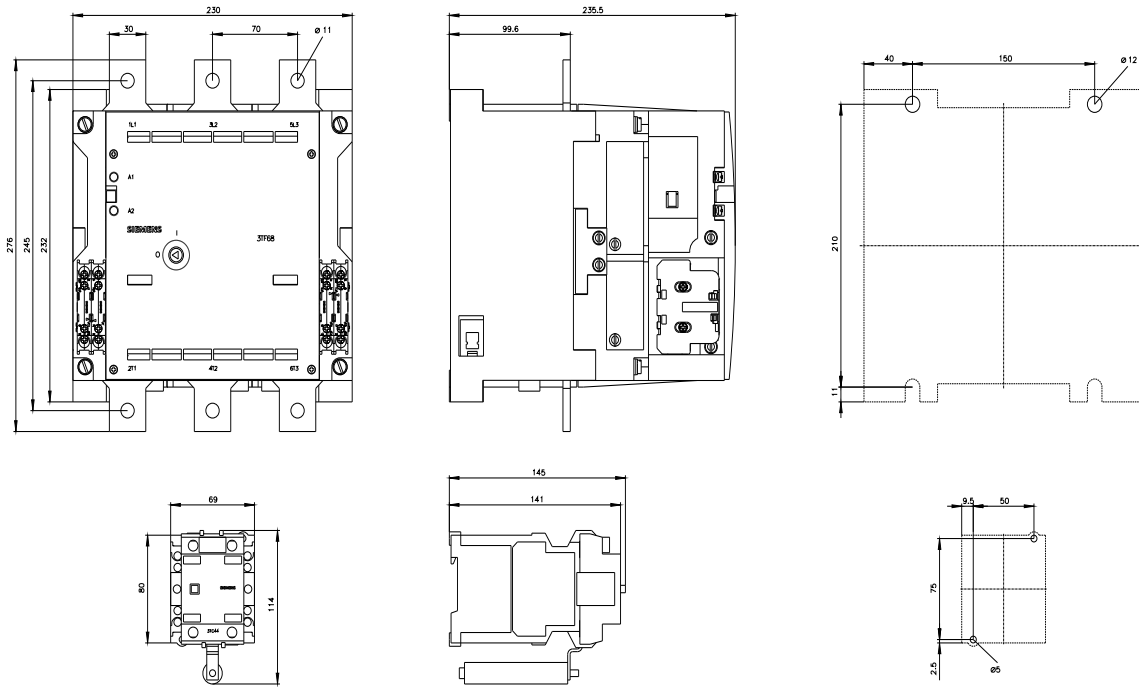
[https://www.automation.siemens.com/bilddb/cax\\_de.aspx?mlfb=3TF6833-1DB4&lang=en](https://www.automation.siemens.com/bilddb/cax_de.aspx?mlfb=3TF6833-1DB4&lang=en)

CAX-Online-Generator

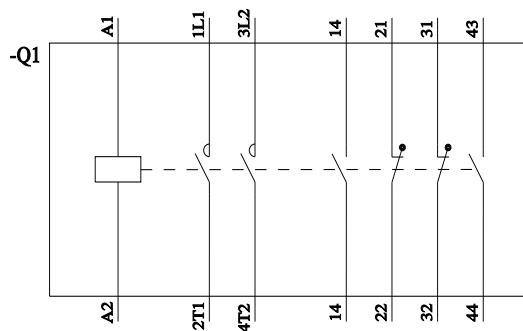
<https://support.automation.siemens.com/WW/CAXorder/default.aspx?lang=en&mlfb=3TF6833-1DB4>

Krzywe charakterystyczne

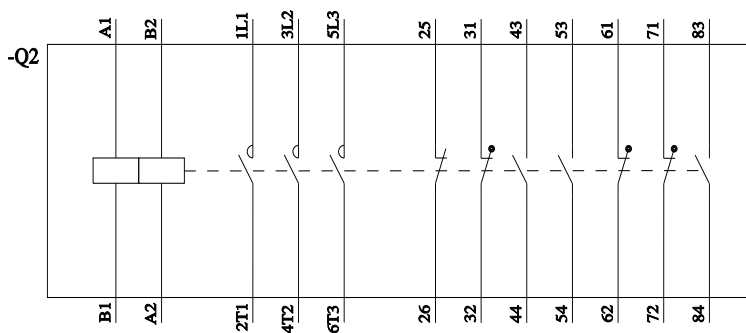
[https://curves.simaris.siemens.com/curves/<mmp\\_prod\\_noCOMP="HAUPT1"></mmp\\_prod\\_no>](https://curves.simaris.siemens.com/curves/<mmp_prod_noCOMP=)



3TC4417-0A..



3TF6(8,9)33-(1,8)D..



Ostatnia zmiana:

4.04.2026 