



stycznik mocy AC-1, 275 A / 690 V / 40°C 3-bieg., U_c: 24 V DC (0,7-1,25) wejście PLC 24 -110 V DC napęd: elektroniczny zestyki pomocnicze 2 NO + 2 NC obwód główny: szyna obwód sterowniczy i pomocniczy: przyłącze sprężynowe rozszerzony warunek zastosowania kolej IEC 60077

Nazwa markowa produktu	SIRIUS
oznaczenie produktu	Stycznik mocy
wykonanie produktu	z rozszerzonym zakresem zastosowań
oznaczenie typu produktu	3RT14
Ogólne dane techniczne	
Wielkość stycznika	S6
rozszerzenie produktu	
<ul style="list-style-type: none"> • moduł funkcyjny do komunikacji • przełącznik pomocniczy 	<p>Nie</p> <p>Tak</p>
Strata mocy [W] w przypadku wartości znamionowej prądu	
<ul style="list-style-type: none"> • w przypadku AC w stanie rozgrzanym • w przypadku AC w stanie rozgrzanym na biegun • bez składowej prądu obciążenia typowa 	<p>60 W</p> <p>20 W</p> <p>2,8 W</p>
rodzaj obliczania strat mocy zależny od biegun	kwadratowy
Napięcie izolacji	
<ul style="list-style-type: none"> • obwodu głównego przy stopniu zanieczyszczenia 3 wartość znamionowa • obwodu pomocniczego przy stopniu zanieczyszczenia 3 wartość znamionowa 	<p>1 000 V</p> <p>500 V</p>
Wytrzymałość na napięcie udarowe	
<ul style="list-style-type: none"> • obwodu głównego wartość znamionowa • obwodu pomocniczego wartość znamionowa 	<p>8 kV</p> <p>6 kV</p>
Maksymalne dopuszczalne napięcie dla bezpiecznej izolacji pomiędzy cewką a stykami głównymi zg. z EN 60947-1	690 V
odporność na wstrząsy do aplikacji kolejowych zg. z DIN EN 61373	Kategoria 1, Klasa B
odporność na wstrząsy przy impulsie prostokątnym	
<ul style="list-style-type: none"> • przy DC 	8,5 g / 5 ms, 4,2 g / 10 ms
odporność na wstrząsy przy impulsie sinusoidalnym	
<ul style="list-style-type: none"> • przy DC 	13,4 g / 5 ms, 6,5 g / 10 ms
<ul style="list-style-type: none"> • żywotność mechaniczna (liczba cykli łączeniowych) stycznika typowy • żywotność mechaniczna (liczba cykli łączeniowych) stycznika z elektronicznym blokiem styków pomocniczych typowy • trwałość mechaniczna (liczba cykli łączeniowych) stycznika z nałożonym blokiem łączników pomocniczych typowa 	<p>10 000 000</p> <p>5 000 000</p> <p>10 000 000</p>
oznaczenie środków roboczych zgodnie z IEC 81346-2:2009	Q
Dyrektywa RoHS (dzień/miesiąc/rok)	09/06/2016
SVHC substance name	Lead CAS-No. 7439-92-1

	Lead monoxide (lead oxide) CAS-No. 1317-36-8 2-methyl-1-(4-methylthiophenyl)-2-morpholinopropan-1-one CAS-No. 71868-10-5 Melamine CAS-No. 108-78-1
Waga netto na jedn.	3,421 kg
Warunki środowiska	
wysokość montażu przy wysokości nad poziomem morza maksymalny	2 000 m
temperatura otoczenia	
• podczas pracy	-40 ... +70 °C
• podczas magazynowania	-55 ... +80 °C
względna wilgotność powietrza minimalna	10 %
względna wilgotność powietrza przy 55 °C według IEC 60068-2-30 maksymalna	95 %
Obwód główny	
liczba biegunów dla głównego obwodu prądowego	3
liczba zestyków zwiernych dla styków głównych	3
liczba zestyków rozwiernych dla styków głównych	0
napięcie robocze	
• przy AC-3 wartość znamionowa maksymalny	690 V
• prąd roboczy przy AC-1 przy 400 V przy temperaturze otoczenia 40 °C wartość znamionowa	275 A
•	
— prąd roboczy przy AC-1 do 690 V przy temperaturze otoczenia 40 °C wartość znamionowa	275 A
— prąd roboczy przy AC-1 do 690 V przy temperaturze otoczenia 60 °C wartość znamionowa	250 A
• prąd roboczy przy AC-2 przy 400 V wartość znamionowa	97 A
• prąd roboczy przy AC-3	
— przy 400 V wartość znamionowa	97 A
— przy 500 V wartość znamionowa	97 A
— przy 690 V wartość znamionowa	97 A
Przekrój minimalny w obwodzie głównym	
• w przypadku maksymalnej wartości znamionowej AC-1	140 mm ²
• w przypadku maksymalnej wartości znamionowej lth	140 mm ²
prąd roboczy	
• przy 1 ścieżce prądowej przy DC-1	
— przy 24 V wartość znamionowa	250 A
— przy 110 V wartość znamionowa	18 A
— przy 220 V wartość znamionowa	3,4 A
— przy 440 V wartość znamionowa	0,8 A
— przy 600 V wartość znamionowa	0,5 A
• przy 2 torach prądowych szeregowo przy DC-1	
— przy 24 V wartość znamionowa	250 A
— przy 110 V wartość znamionowa	250 A
— przy 220 V wartość znamionowa	20 A
— przy 440 V wartość znamionowa	3,2 A
— przy 600 V wartość znamionowa	1,6 A
• przy 3 torach prądowych połączonych szeregowo przy DC-1	
— przy 24 V wartość znamionowa	250 A
— przy 110 V wartość znamionowa	250 A
— przy 220 V wartość znamionowa	250 A
— przy 440 V wartość znamionowa	11,5 A
— przy 600 V wartość znamionowa	4 A
• przy 1 ścieżce prądowej przy DC-3 przy DC-5	
— przy 24 V wartość znamionowa	250 A
— przy 110 V wartość znamionowa	2,5 A
— przy 220 V wartość znamionowa	0,6 A
— przy 440 V wartość znamionowa	0,17 A

— przy 600 V wartość znamionowa	0,12 A
• przy 2 torach prądowych szeregowo przy DC-3 przy DC-5	
— przy 24 V wartość znamionowa	250 A
— przy 110 V wartość znamionowa	250 A
— przy 220 V wartość znamionowa	2,5 A
— przy 440 V wartość znamionowa	0,65 A
— przy 600 V wartość znamionowa	0,37 A
• przy 3 torach prądowych połączonych szeregowo przy DC-3 przy DC-5	
— przy 24 V wartość znamionowa	250 A
— przy 110 V wartość znamionowa	250 A
— przy 220 V wartość znamionowa	250 A
— przy 440 V wartość znamionowa	1,4 A
— przy 600 V wartość znamionowa	0,75 A
moc robocza	
• przy AC-2 przy 400 V wartość znamionowa	55 kW
• przy AC-3	
— przy 230 V wartość znamionowa	30 kW
— przy 400 V wartość znamionowa	55 kW
— przy 500 V wartość znamionowa	55 kW
— przy 690 V wartość znamionowa	90 kW
Prąd krótkotrwały wytrzymywany przy nierozgrzanym urządzeniu do 40 °C	
• trwający maks. 1 s odłączający od zasilania maksymalny	2 900 A; Dostosować pole przekroju poprzecznego do wartości znamionowej AC-1
• trwający maks. 5 s odłączający od zasilania maksymalny	2 084 A; Dostosować pole przekroju poprzecznego do wartości znamionowej AC-1
• trwający maks. 10 s odłączający od zasilania maksymalny	1 480 A; Dostosować pole przekroju poprzecznego do wartości znamionowej AC-1
• trwający maks. 30 s odłączający od zasilania maksymalny	968 A; Dostosować pole przekroju poprzecznego do wartości znamionowej AC-1
• trwający maks. 60 s odłączający od zasilania maksymalny	801 A; Dostosować pole przekroju poprzecznego do wartości znamionowej AC-1
Częstotliwość załączania w trybie jałowym	
• przy DC	1 000 1/h
• częstotliwość przełączania przy AC-1 maksymalny	600 1/h
częstotliwość przełączania	
• przy DC-1 maksymalny	400 1/h
Ratings for railway applications	
prąd termiczny (I_{th}) do 690 V	
• do 40°C zgodnie z IEC 60077 wartość znamionowa	275 A
• do 70°C zgodnie z IEC 60077 wartość znamionowa	190 A
Obwód sterowniczy/ Sterowanie	
rodzaj napięcia	DC
rodzaj napięcia zasilającego napięcia sterującego	DC
zasilające napięcie sterujące przy DC wartość znamionowa	24 V
współczynnik zakresu roboczego, zasilające napięcie sterujące, wartość znamionowa cewki elektromagnesu przy DC	
• wartość początkowa	0,7
• wartość końcowa	1,25
pobierany prąd na wejściu sterującym PLC zgodnie z IEC 60947-1 maksymalny	2 mA
Napięcie na wejściu sterownika PLC	24 ... 110 V
Wykonanie tłumika przepięć	Z warystorem
Moc zamykania cewki elektromagnesu przy DC	320 W
Moc trzymania cewki elektromagnesu przy DC	2,8 W
Zwłoka zamknięcia	
• przy DC	35 ... 75 ms
zwłoka otwarcia	

• przy DC	80 ... 90 ms
Czas trwania łuku	10 ... 15 ms
wersja sterowania napędu przełączanego	PLC-IN lub Standard A1 - A2 (regulowany)
Obwód pomocniczy	
liczba zestyków rozwiernych dla styków pomocniczych	2
• bezzwłoczny	2
liczba zestyków zwiernych dla styków pomocniczych	2
• bezzwłoczny	2
prąd roboczy przy AC-12 maksymalny	10 A
prąd roboczy przy AC-15	
• przy 230 V wartość znamionowa	6 A
• przy 400 V wartość znamionowa	3 A
• przy 500 V wartość znamionowa	2 A
prąd roboczy przy DC-12	
• przy 24 V wartość znamionowa	10 A
• przy 48 V wartość znamionowa	6 A
• przy 60 V wartość znamionowa	6 A
• przy 110 V wartość znamionowa	3 A
• przy 125 V wartość znamionowa	2 A
• przy 220 V wartość znamionowa	1 A
• przy 600 V wartość znamionowa	0,15 A
prąd roboczy przy DC-13	
• przy 24 V wartość znamionowa	6 A
• przy 48 V wartość znamionowa	2 A
• przy 60 V wartość znamionowa	2 A
• przy 110 V wartość znamionowa	1 A
• przy 125 V wartość znamionowa	0,9 A
• przy 220 V wartość znamionowa	0,3 A
• przy 600 V wartość znamionowa	0,1 A
Dane znamionowe UL/CSA	
Prąd pełnego obciążenia (FLA) dla trójfazowego silnika AC	
• przy 480 V wartość znamionowa	96 A
• przy 600 V wartość znamionowa	99 A
Oddawana moc mechaniczna [hp]	
• dla trójfazowego silnika AC	
— przy 220/230 V wartość znamionowa	40 hp
— przy 460/480 V wartość znamionowa	75 hp
— przy 575/600 V wartość znamionowa	100 hp
Wytrzymałość styków pomocniczych zg. z UL	A600 / Q600
Ochrona zwarciova	
Wykonanie miniaturowego wyłącznika silnikowego do ochrony przeciwzwarciowej obwodu pomocniczego do 230 V	charakterystyka C: 10 A; 0,4 kA
wykonanie wkładki bezpiecznikowej	
• dla ochrony zwarciovej głównego obwodu prądowego	
— z rodzajem przypisania 1 wymagany	gG: 355 A (690 V, 100 kA)
— z rodzajem przypisania 2 wymagany	gR: 350 A (690 V, 100 kA)
• dla ochrony zwarciovej styku pomocniczego wymagany	gG: 10 A (500 V, 1 kA)
Instalacja/ Mocowanie/ Wymiary	
pozycja montażowa	Przy pionowej powierzchni montażowej +/-90° obrotu, przy pionowej powierzchni montażowej +/- 22,5° wychylenia do przodu i do tyłu
rodzaj montażu	montaż szeregowy
rodzaj montażu	Tak
rodzaj montażu	mocowanie śrubowe
wysokość	172 mm
szerokość	120 mm
głębokość	170 mm
odległość do zachowania	
• przy montażu szeregowym	
— do przodu	20 mm
— w górę	10 mm

— w dół	10 mm
— na boki	10 mm
• do części uziemionych	
— do przodu	20 mm
— w górę	10 mm
— na boki	10 mm
— w dół	10 mm
• do części czynnych	
— do przodu	20 mm
— w górę	10 mm
— w dół	10 mm
— na boki	10 mm

Przylączy/ Zaciski

• wykonanie przylączy elektrycznego dla głównego obwodu prądowego	Przylączy śrubowe
• wykonanie przylączy elektrycznego dla obwodu pomocniczego i obwodu prądu sterowania	Przylączy sprężynowe
Szerokość szyny przylączyeniowej	17 mm
Grubość szyny przylączyeniowej	3 mm
Średnica otworu	9 mm
Liczba otworów	1
rodzaj przekrojów poprzecznych możliwych do podłączenia przewodów	
• dla styków głównych	
— jednożyłowy lub wielożyłowy	2x (25 ... 120 mm ²)
• przy przewodach AWG dla styków głównych	4 ... 250 kcmil
rodzaj przekrojów poprzecznych możliwych do podłączenia przewodów	
• dla styków pomocniczych	
— jednożyłowy	2x (0,25 ... 2,5 mm ²)
— jednożyłowy lub wielożyłowy	2x (0,25 ... 2,5 mm ²)
— typu linka z tulejką kablową	2x (0,25 ... 1,5 mm ²)
— typu linka bez tulejki kablowej	2x (0,25 ... 2,5 mm ²)
• przy przewodach AWG dla styków pomocniczych	2x (24 ... 14)
numer AWG jako zakodowany przekrój przyłączanego przewodu dla styków pomocniczych	24 ... 14

Dane związane z bezpieczeństwem

funkcja produktu	
• styk lustrzany zg. z IEC 60947-4-1	Tak
• wymuszone otwarcie zg. z IEC 60947-5-1	Nie
Bezpieczeństwo elektryczne	
stopień ochrony IP strona czołowa zgodnie z IEC 60529	IP00; IP20 z zaciskiem ramowym / pokrywą
ochrona przed dotykiem od strony czołowej zgodnie z IEC 60529	zabezpieczony przed wetknięciem palców przy prostym dotknięciu z przodu, z zaciskiem ramowym/osłoną

Komunikacja/ Protokół

funkcja produktu komunikacja za pośrednictwem magistrali	Nie
---	-----

Zezwolenia Certyfikaty

Environment	General Product Approval
-------------	--------------------------

[Environmental Confirmations](#)



General Product Approval	EMV	Functional Safety	Test Certificates	other
--------------------------	-----	-------------------	-------------------	-------



[Type Examination Certificate](#)

[Special Test Certificate](#)

[Type Test Certificates/Test Report](#)

[Miscellaneous](#)

other

Railway

[Confirmation](#)



[Special Test Certificate](#)

[Type Test Certificates/Test Report](#)

Więcej informacji

Informacje dotyczące opakowania

[Informacje dotyczące opakowania](#)

Information for data generation and storage

<https://support.industry.siemens.com/cs/ww/en/view/109995012>

Information- and Downloadcenter

<https://www.siemens.com/ic10>

Industry Mall (System zamawiania online)

<https://mall.industry.siemens.com/mall/pl/pl/Catalog/product?mlfb=3RT1456-2XB46-0LA2>

Service&Support

<https://support.industry.siemens.com/cs/ww/en/ps/3RT1456-2XB46-0LA2>

Image database (product images, 2D dimension drawings, 3D models, device circuit diagrams, EPLAN macros, ...)

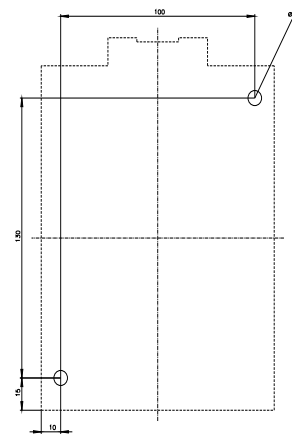
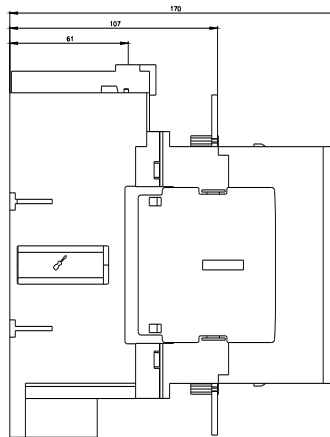
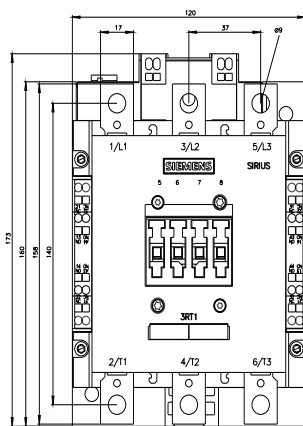
https://www.automation.siemens.com/bilddb/cax_de.aspx?mlfb=3RT1456-2XB46-0LA2&lang=en

CAX-Online-Generator

<https://support.automation.siemens.com/WW/CAXorder/default.aspx?lang=en&mlfb=3RT1456-2XB46-0LA2>

Krzywe charakterystyczne

[https://curves.simaris.siemens.com/curves/<mmp_prod_noCOMP="HAUPT"></mmp_prod_no>](https://curves.simaris.siemens.com/curves/<mmp_prod_noCOMP=)





Ostatnia zmiana:

4.04.2026 